

新北市發展遲緩兒童性別比例差異之多元處遇規劃報告

新北市政府社會局

新北市服務發展遲緩兒童個案數占 0-6 歲人口比例為全國最高(截至 109 年底為 7.6%)，男女童在案量比例分別約為 70%及 30%；另新北市發展遲緩男童占全市 0-6 歲男童人口 10.33%，發展遲緩女童占全市 0-6 歲女童人口 4.73%。數據顯示發展遲緩男女童通報在案比例有明顯差異，針對此統計分析結果，本局將透過更細緻地探尋男女童通報數在不同面向（如年齡層分布、通報來源）的差異，了解差異產生的原因，並期待能消除性別刻板印象可能對通報結果帶來的影響；另後續將規劃針對男女童的不同發展遲緩情形，發展多元處遇模式，以更進一步地促進性別平等觀念。

一、性別統計分析

（一）發展遲緩男女童在案比例差異情形及新北市各區性別比例分析

根據衛生福利部統計資料，新北市 0 至 6 歲兒童篩檢後發現疑似/確定發展遲緩而被通報在案的男女童比例為 7:3，經比較全國及六都的發展遲緩男女童在案比例亦約 7:3（如表一(B)），而對於男女發展遲緩兒童可能存在的性別落差現象，就醫療角度而言，部份發展遲緩類型確實於男童好發率高於女童，造成男女童發展遲緩在案人數的差距，如自閉症男童好發率為女童的 4 至 5 倍（Kuo et al., 2015），智能障礙男童比例為女童 1.8 至 2 倍（Guo et al., 2014）；但若從社會性別處境來看，不可諱言，受傳統父權及傳統性別角色態度之影響，如重男輕女，皆可能使家長對男女童健康發展有不同的期待，進而忽視兒童發展問題，使女童發展遲緩狀況較不易被發現與通報。

表一 109 年發展遲緩兒童在案數及占 0 至 6 歲人口之比例

縣市別	0-6 歲人口數			發展遲緩兒童在案數			在案數占該地區 0-6 歲人口比例(含男女)		
	合 計	男	女	合 計	男	女	合 計	男	女
新北市	218,170	112,710	105,460	16,631	11,647	4,984	7.62%	10.33%	4.73%
臺北市	164,552	84,932	79,620	4,067	2,937	1,130	2.47%	3.46%	1.42%
桃園市	158,444	82,228	76,216	1,541	1,027	514	0.97%	1.25%	0.67%
臺中市	182,397	94,629	87,768	5,431	3,817	1,614	2.98%	4.03%	1.84%
臺南市	100,078	51,804	48,274	3,563	2,507	1,056	3.56%	4.84%	2.19%
高雄市	147,588	76,594	70,994	3,200	2,221	979	2.17%	2.90%	1.38%

縣市別	0-6 歲人口數			發展遲緩兒童在案數			在案數占該地區 0-6 歲人口比例(含男女)		
	合 計	男	女	合 計	男	女	合 計	男	女
全國	1,355,073	701,875	653,198	42,596	29,732	12,864	3.14%	4.24%	1.97%

資料來源：衛生福利部統計處

另外本局進一步分析發現，本市有部分區域發展遲緩兒童男女比例差異更為明顯，尤其偏鄉地區如石碇、石門，男女童在案比例差異更為懸殊，可能表示該些地區需要加強兒童發展概念宣導及療育資源配送，同時也應關注性別的社會觀點是否是造成男女童在案數差異的原因。

表二 109 年底新北市各區發展遲緩兒童通報在案數

行政區		0-6 歲人口數		個案數 男	占 0-6 歲 男性人口比	個案數 女	占 0-6 歲 女性人口比	男女童在 案數比例 比值
		男	女					
一般地區	汐止	4,935	4,605	574	11.63%	286	6.21%	1.87
	新店	6,983	6,441	865	12.39%	363	5.64%	2.20
	林口	5,038	4,853	252	5.00%	107	2.20%	2.27
	三峽	3,920	3,543	374	9.54%	152	4.29%	2.22
	三重	10,202	9,720	1,255	12.30%	516	5.31%	2.32
	板橋	16,509	15,591	1,549	9.38%	704	4.52%	2.08
	中和	10,536	9,726	1,031	9.79%	482	4.96%	1.97
	土城	6,870	6,517	612	8.91%	262	4.02%	2.22
	新莊	13,287	12,559	1,125	8.47%	502	4.00%	2.12
	樹林	5,785	5,266	425	7.35%	227	4.31%	1.70
	永和	5,232	4,879	413	7.89%	166	3.40%	2.32
	蘆洲	6,079	5,623	446	7.34%	216	3.84%	1.91
	泰山	2,302	2,247	225	9.77%	91	4.05%	2.41
	五股	2,653	2,369	209	7.88%	83	3.50%	2.25
	鶯歌	3,920	3,543	424	10.82%	162	4.57%	2.37
偏鄉地區	淡水	2,534	2,431	254	10.02%	111	4.57%	2.20
	石碇	126	109	14	11.11%	1	0.92%	12.11
	貢寮	180	139	25	13.89%	11	7.91%	1.76
	深坑	518	436	63	12.16%	37	8.49%	1.43
	平溪	41	45	6	14.63%	6	13.33%	1.10
	坪林	109	119	14	12.84%	9	7.56%	1.70
	瑞芳	3920	3543	95	2.42%	44	1.24%	1.95
	八里	1,170	1,039	107	9.15%	52	5.00%	1.83
	雙溪	116	118	20	17.24%	9	7.63%	2.26

行政區	0-6 歲人口數		個案數 男	占 0-6 歲 男性人口比	個案數 女	占 0-6 歲 女性人口比	男女童在 案數比例 比值
	男	女					
烏來	250	241	25	10.00%	9	3.73%	2.68
三芝	426	420	53	12.44%	19	4.52%	2.75
金山	440	398	37	8.41%	12	3.02%	2.79
萬里	486	449	29	5.97%	16	3.56%	1.67
石門	214	208	16	7.48%	4	1.92%	3.89
合計	114,781	107,177	10,537	9.18%	4,659	4.35%	2.11

資料來源：新北市政府兒童健康發展中心

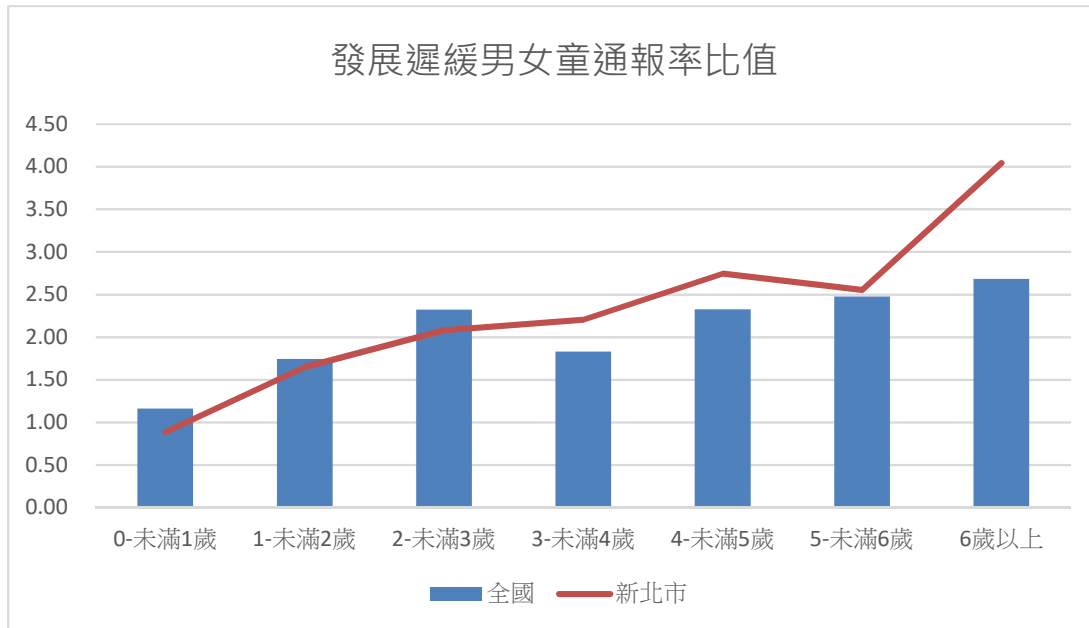
(二) 發展遲緩兒童通報人數之年齡層／性別分布

從發展遲緩男女童通報年齡層之分布可以發現，本市 0 至未滿 1 歲女童通報率較男童高且略高於全國平均，然而其他年齡層通報率皆低於男童且低於全國女童通報率；另圖 1 呈現本市 3 歲以上發展遲緩男女童比例差異（比值）大於全國平均。

表三 109 年底展遲緩男女童通報年齡分布

區域別	0-未滿 1 歲		1-未滿 2 歲		2-未滿 3 歲		3-未滿 4 歲	
	男	女	男	女	男	女	男	女
全 國	1.02%	0.87%	2.20%	1.26%	5.01%	2.16%	2.75%	1.50%
新北市	0.84%	0.94%	1.58%	0.96%	4.18%	2.01%	2.82%	1.28%
臺北市	0.72%	0.53%	1.82%	0.95%	4.05%	1.51%	2.54%	0.94%
桃園市	0.82%	0.75%	2.02%	1.14%	3.80%	1.64%	2.25%	0.97%
臺中市	1.12%	0.74%	2.15%	1.19%	5.44%	2.27%	3.22%	1.42%
臺南市	1.22%	1.11%	2.54%	1.06%	6.03%	2.39%	3.31%	1.63%
高雄市	0.74%	0.75%	1.83%	1.31%	4.57%	2.13%	3.01%	1.50%
區域別	4-未滿 5 歲		5-未滿 6 歲		6 歲以上			
	男	女	男	女	男	女		
全 國	3.28%	1.41%	2.81%	1.14%	0.62%	0.23%		
新北市	2.84%	1.04%	2.36%	0.92%	0.65%	0.16%		
臺北市	3.18%	1.16%	2.72%	0.88%	0.62%	0.17%		
桃園市	2.53%	1.23%	2.89%	1.25%	0.72%	0.26%		
臺中市	2.99%	1.15%	2.40%	1.05%	0.51%	0.18%		
臺南市	3.21%	1.34%	2.08%	1.03%	0.44%	0.13%		
高雄市	2.38%	0.91%	1.68%	0.63%	0.20%	0.12%		

資料來源：衛生福利部統計處



圖一 109 年新北市與全國發展遲緩男女童通報率比值 (分年齡) 之比較

(三) 發展遲緩兒童通報人數之通報來源

針對發展遲緩兒童通報來源，因本局持續辦理托嬰中心篩檢培力暨巡迴輔導服務，以及自 109 年開始針對社福中心、家防中心及高風險中心等第一線社工辦理認識兒童發展及篩檢課程，可發現本市托嬰中心及社福機構通報占比皆較全國高；而家長或主要照顧者的通報比例則明顯低於全國，顯示仍需持續向社會大眾推廣兒童發展篩檢及通報相關資訊。

表四 109 年底展遲緩男女童通報年齡分布

區域別	照顧者		托嬰中心		早療機構		社福機構	
	男	女	男	女	男	女	男	女
全 國	10.5%	9.0%	1.7%	2.2%	1.2%	1.1%	19.3%	22.5%
新北市	4.9%	3.4%	4.2%	5.2%	0.6%	0.3%	30.9%	34.3%
臺北市	2.7%	1.7%	3.3%	5.4%	0.7%	0.1%	25.7%	34.8%
桃園市	6.1%	5.2%	1.5%	2.4%	0.1%	0.0%	40.1%	43.7%
臺中市	28.6%	25.1%	1.7%	2.3%	0.5%	0.3%	16.2%	18.5%
臺南市	7.2%	6.2%	0.9%	0.3%	1.3%	0.9%	9.2%	10.3%
高雄市	9.2%	5.8%	1.6%	2.5%	4.8%	4.1%	15.0%	22.2%
區域別	幼教機構		醫療機構		衛生所		其他	
	男	女	男	女	男	女	男	女
全 國	14.3%	14.2%	46.2%	43.0%	5.7%	6.9%	1.2%	1.1%
新北市	9.7%	8.6%	46.1%	44.7%	0.6%	1.1%	3.0%	2.4%

區域別	幼教機構		醫療機構		衛生所		其他	
	男	女	男	女	男	女	男	女
臺北市	14.2%	13.0%	51.8%	43.1%	0.1%	0.1%	1.5%	1.7%
桃園市	3.4%	4.8%	46.5%	41.1%	2.1%	2.8%	0.2%	0.0%
臺中市	21.6%	23.6%	26.8%	25.4%	4.1%	4.0%	0.5%	0.7%
臺南市	15.1%	19.2%	58.8%	53.4%	6.8%	9.4%	0.8%	0.3%
高雄市	14.4%	11.7%	49.9%	48.1%	4.7%	5.3%	0.5%	0.3%

資料來源：衛生福利部統計處

(四) 發展遲緩男女童發展遲緩項目統計

最後從發展遲緩項目統計中，可發現男童在社會情緒發展項目的占比高於較高、而女童在粗動作發展項目的占比較高，本局亦將思考於後續療育或資源連結時，應對不同性別特性提供服務。緣此，除透過早療服務更深入探討特定區域男女童接受早療通報服務的差異因素，亦思考針對不同性別好發項目，調整本市發展遲緩兒童服務提供策略。

表五 自 2011 年截至 109 年 6 月底止通報在案之個案發展遲緩項目統計表

發展遲緩項目	男 (人次)	男童各項目佔比	女 (人次)	女童各項目佔比
語言	11420	27%	4520	27%
認知	4938	12%	2046	12%
生活自理	328	1%	119	1%
社會情緒發展	6314	15%	2083	13%
粗動作	6506	15%	2932	18%
細動作	6047	14%	2331	14%
視覺	386	1%	198	1%
聽覺	434	1%	225	1%
早產	582	1%	330	2%
其他	5628	13%	1872	11%
總計	42583	100%	16656	100%

資料來源：新北市政府兒童健康發展中心

二、促進性別平等之規劃及目標

(一) 持續宣傳兒童健康發展正確知能及早期療育服務資源

在本局「育兒資訊網」網站架設早療專區，提供一般民眾或家長可方便搜尋並了解簡易的兒童發展知能，並於網站建置新北市早期療育資源地圖，將本市療育院所、評估醫院之聯絡方式、地點資訊以地圖方式呈現，

以利家長參考，並增進帶孩子進行療育的意願；另亦透過社群媒體（如臉書專頁）宣導各類早療資訊，推廣具性別平等觀點的早療服務內涵。

（二） 透過辦理社區性平宣導活動了解家庭需求

為降低社會性別刻板印象對男女童發展期待造成的影響，本局將輔導單位於社區中辦理兒童發展歷程、教養知能等相關主題講座，並融入性別平等觀念，製作性平文宣、宣導品發放以廣邀社區參與，提高性別平等在兒童發展議題中的能見度。於規劃活動或講座時並應搭配不同區域特性規劃，例如針對偏鄉地區訂定符合當地資源分布情形的宣導重點。

另可於社區活動中設計問卷調查前來參與家庭的基本概況及兒童發展情形，了解家庭需求，並蒐集家長對於兒童發展、早期療育的問題意見，以作為日後進行多元處遇的參考。

（三） 提供多元、近便性的個別化個案處遇模式

本局將規劃於本市親子館、親子中心定期安排兒童發展篩檢活動，提供兒童發展及教養諮詢服務，另運用本局補助單位辦理「早療行動車」主動深入偏鄉社區、提供育兒諮詢管道，以其高機動性以及吸睛的外貌帶領家長及幼童家庭在日常生活中關注兒童發展。

另亦將考量男女童發展遲緩之好發項目，如男童社會情緒發展、或女童粗大動作面向…等，將之納入活動設計，如辦理健康生活為主題的親子運動課程、講座，以兒童全面健康發展為前提，破除社會性別刻板印象。

（四） 方案類型與預決算數

有關本市早期療育服務方案的經費係編列於「新北市公益彩券盈餘分配基金—社會福利業務—兒童少年福利—獎補助費—補助辦理發展遲緩兒童個管服務、社區療育、親職教育、社區早療服務、篩檢、巡迴輔導暨篩檢培力服務及早期療育相關服務服務」之科目項下，109 年預算 2,400 萬元，決算數為 2,332 萬 5,188 元，110 年預算持續編列 2,400 萬元。

（五） 計畫之執行、評估與監督

社會局補助民間單位辦理本市發展遲緩兒童個案管理、社區療育、托嬰中心巡迴輔導暨篩檢培力等早期療育服務，另辦理專業團隊人員在職訓練、團督及個案研討等。預期效益為新北市接受早期療育服務女童比例達 4.8%(109 年為 4.73%)，新北市整體幼兒接受療育服務比例穩定維持在 7%(109 年為 7.62%)，並加強新北市偏鄉地區之篩檢及資源配置等早療服務，普遍提升男女童在案量有明顯差異地區之女童占比。本局並將每季辦理業務訪查，了解單位執行服務情形，另透過半年 1 次的聯繫會議請單位分別進行短、中期成果報告，以利本局追蹤服務成效並給予所需協助。